



Leikskólinn Garðasel



Árganganámskrá 2022

Lón og Lind

Námskrá Garðasels

Í Garðaseli er unnið eftir skólanámskrá sinni sem byggir á Aðalnámskrá leikskóla frá 2011.

Garðasel er **heilsuleikskóli** og starfar eftir viðmiðum Heilsustefnunnar. Lögð er áhersla á að auka gleði og vellíðan barnanna í gegnum hreyfingu, næringu, sköpun og gæði í samskiptum. Heilbrigð sál í hraustum líkama eru einkunnarorð Heilsustefnunnar.

Í Garðaseli er unnið út frá kenningum og starfsháttum **Uppeldis til ábyrgðar**. Í þeirri hugmyndafræði er lögð áhersla á jákvæð samskipti, uppbyggilega orðræðu, ábyrgð einstaklingsins á eigin hegðun og möguleika hans á að snúa aftur til hópsins eftir neikvæða hegðun. Mikilvægt er að þekkja þarfir barnanna og koma til móts við þær eins og kostur er.

Í Garðaseli er lögð áhersla á þátttöku allra barna í skólastarfinu og að börnin

- séu lífsglöð
- hafi trú á eigin getu og allir fái að njóta sín á eigin forsendum
- beri virðingu fyrir sjálfum sér, öðrum og umhverfi sínu
- séu sjálfstæð, tillitssöm, skapandi og sjálfsörugg í lok leikskólagöngu sinnar

Leikskólastarfið í Garðaseli er samþætt nám, þar sem börnin uppgötva og læra af öllu, sem þau taka sér fyrir hendur, úti og inni, í skipulögðu starfi, frjálsum leik eða athöfnum daglegs lífs. Börnin læra í samvinnu við önnur börn og fá til þess stuðning frá kennurum sínum, sem veita þeim hvatningu og stuðning til að nýta hæfileika sína.

Námssvið leikskólanna eru og eiga að vera samþætt og samofin í starfinu.

Leikskólinn er skóli fyrir öll börn og áhersla lögð á að hver og einn er einstakur og nám og starf á að taka mið af þörfum hvers og eins. Lögð er áhersla á að börn með fötlun eða fráviki í proska læri í leik og samskiptum við önnur börn eins og kostur er á eigin forsendum og fái sömu tækifæri til leiks og náms í leikskólanum.

Hver og einn er einstakur



Grunnstoðir í starfi með yngstu börnunum

Aðlögun

Markmið aðlögunar er að gefa foreldrum og börnum ákveðin tíma til að aðlagast leikskólanum og auðvelda þeim þau umskipti sem verða þegar barn byrjar í leikskóla. Fyrstu dagar barns þurfa að einkennast af öryggi og trausti og þeirri vissu að þörfum þess sé mætt. Mikilvægt er að foreldrar og kennarar leggi sig fram um að skapa þetta öryggi og traust, á því byggir framhaldið.

Umhyggja og tengslamyndun

Umhyggja fyrir hverjum og einum er markmið leikskólans. Þörfum barna fyrir öryggi, traust, félagsleg tengsl og sjálfstæði á að fullnægja í daglegu starfi. Það skiptir miklu máli fyrir vellíðan barns að því sé mætt af virðingu og hlýju. Tengslamyndun ungra barna við hina fullorðnu byggir á trausti þeirra til viðkomandi. Kennarar ungra barna þurfa að leggja sig sérstaklega fram við að mynda traust tengsl því börn leita meira til þeirra sem þau tengjast og treysta. Ung börn bindast oft tilfinningatengslum við ákveðin leikföng eða hluti og mega börnin koma með þessa hluti í leikskólann ef það veitir þeim öryggi.

Félagsþroski og leika með öðrum

Félags- og tilfinningaþroski barna er í mótun öll bernskuárin og mikilvægt að byrja snemma að hlúa að og móta. Barn byrjar að mynda tengsl við umhverfi sitt um leið og það fæðist og byggir ofan á þau tengsl í samskiptum og leik. Yngstu börnin í leikskólanum læra smátt og smátt að leika með öðrum börnum og deila leikföngum og leiknum en sá þroski kemur smátt og smátt á þessum fyrstu árum. Leiðsögn og stuðningur kennara í leik yngstu barna er mikilvægur, vera með í leiknum, sjá hvernig börnin leika sér saman, fylgjast með samskiptum þeirra og veita leiðsögn.



Athafnir daglegs lífs

Á yngstu deild skipta athafnir daglegs lífs miklu máli. Innan dagskipulags er gert ráð fyrir góðum tíma til líkamlegrar umhirðu (bleyjuskipti, wc-ferðir, handþvott), matmálstíma (morgunmat, ávaxtastundir, hádegismatur, síðdegishressing), að klæða sig úr og í, hvíldartíma (svefn / hvíld) og útivistar. Í öllum þessum stundum á sér stað nám um leið og þörfum barnanna er sinnt og mikilvægt að gefa sér tíma og skipuleggja aðstæður þannig að hægt sé að sinna hverju barni sem best.



Svefn og hvíld yngstu barna

Svefn og hvíld eru mikilvægir þættir í vellíðan ungra barna og úthvíld börn eru líklegri til að takast vel á við daglegar athafnir og viðfangsefni dagsins, þroskast og dafna.

Góður hádegislúr yngstu barnanna er ekki eingöngu mikilvægur þáttur í að mæta svefnþörf barna yfir sólarhringinn heldur er hann nauðsynlegur og endurnærandi fyrir barnið í erli, áreiti og krefjandi leikskólaumhverfi – því er mikilvægt að sleppa ekki lúrnnum né skera hann svo niður í tíma að hann mæti ekki þörfum barnsins.

Í Garðaseli er lögð áhersla á að yngstu börnin fái að lágmarki 1 klst í svefn eða lengur eftir þörfum hvers og eins.

Námsumhverfi og efniviður

Nám barnsins á sér stað í flestum athöfnum dagslegs lífs, úti og inni. Mikilvægt er að skipuleggja námsumhverfi yngstu barnanna þannig að það sé öruggt um leið og það veitir tækifæri að rannsaka og upplifa, sem er grundvöllur þess að læra. Efniviður tekur mið af aldri barnanna, er hafður aðgengilegur eins og kostur er og umhverfið skipulagt þannig að börnin hafi gott gólfrými til að athafna sig. Yngstu börnin leika sér meira á gólfi en við borð og umhverfi deildar skal taka mið af því. Umhverfið þarf að gefa tækifæri til sköpunar og samskipta – námsvænt umhverfi styður við sjálfshjálp yngstu barna.

Málumhverfi

Málproski er talinn ein af forsendum einstaklinga til að geta tileinkað sér nýja þekkingu. Á milli einstakra barna, sem eru á sama aldurs-skeiði, getur verið munur í þroska sem engu að síður er innan eðlilegra marka. Málrækt er samofin öllu daglegu starfi í leikskólanum.

Til að barn geti nýtt sér málið til að afla nýrrar þekkingar og til að eiga samskipti við aðra þarf málskilningur, tjáning og hlustun að þroskast. Í starfi með yngstu börnunum á að leggja áherslu á vandað og fjölbreytt mál, nefna hluti og athafnir réttu nafni, hvetja börnin til að nota málið til að tjá sig, spyrja og biðja um það sem þau vilja eða vantar. Tákn með tali á að nota í starfi með yngstu börnunum, það styður við máltöku og málskilning.

Foreldrar yngstu barna eru hvattir til að vera góðar fyrirmyndir, setja rétt orð á hluti og athafnir, vera dugleg að lesa bækur heima með börnum sínum og leggja þannig sitt af mörkum í þróun málþroska barna sinna.



Segðu mér og ég gleymi,
sýndu mér og ég man,
leyfðu mér að reyna og ég skil

Áhersluatriði á Lóni og Lind skólaárið 2023 -2024

- Tákni með tali
- Markviss málörvun í gegnum lestur, leik, tákni með tali og söng
- Sköpun
- Skynúrvinnsla
- Lubbi finnur málbeinið – fyrstu skrefin í vinnu með læsi
- Vináttuverkefni Barnaheilla – Blær
- Litirnir – gulur, rauður, grænn og blár
- Efla einbeitingu og úhald
- Tónlistarstundir

Verkefni sem unnið verður með á skólaárinu

- Ég sjálf/ur og fjölskyldan mín
- Læra að leika saman og deila í leiknum
- Söngur – læra söngva og hreyfileiki
- Markviss málörvun
- Vináttuverkefnið með Blæ
- Líkaminn – þekkja líkamshluta
- Sköpun í listastarfi og skynúrvinnsla
- Tónlistarstundir með einföld hljóðfæri, taktur
- Jólagjöf til foreldra



Hreyfing

Skipulögð hreyfing barna á sér stað úti og inn. Hreyfing er börnum nauðsynleg fyrir eðlilegan þroska, vöxt og andlega vellíðan. Mikilvægast er að börn hafi tækifæri til að stunda fjölbreytta hreyfingu sem þeim finnst skemmtileg og er í samræmi við færni þeirra og seiglu.

Svona eflum við hreyfingu barna í daglegu lífi ;

- vikulegar hreyfistundir með fjölbreyttan efnivið.
Í hreyfistundum er unnið með að hoppa, kasta, draga sig áfram og klifra svo að dæmi séu tekin. Þannig er jafnvægi, þor og samhæfing æfð og efl.
- dansa með tónlist
- útivera í garðinum
- stuttir göngutúrar um nærumhverfi leikskólans
- frjáls leikur á deild
- klæða sig í og úr fötunum okkar



Útivera

Útivist er að minnsta kosti einu sinni út á dag (fyrir og/eða eftir hádegi.)

Farið e reglulega í gönguferðir í nágrenni við leikskólann og börnin kynnst nærumhverfi sínu og efla úthald og hreyfifærni.

Gott að muna: Að börnin hafi meðferðis klæðnað og skófatnað sem hentar veðri hverju sinni. Betra að hafa meira en minna.



Tákn með tali

Tákn með tali er tjáskiptaaðferð sem örvar máltöku barna og táknin ýta undir og flýta fyrir hljóðmyndun og orðanotkun barna. Aðferðafræðin byggir á einfölduðum hreyfitáknum sem notuð eru á markvissan hátt til stuðnings töluðu máli. Áhersla er lögð á að tákna lykilorð hvernar setninga og táknin eru alltaf gerð samhliða töluðu máli. Með látbrigðum er átt við látbragð og svipbrigði sem yfirleitt eru sýnd um leið og táknin eru gerð og undirstrika þannig merkingu þeirra.

Lögð er áhersla á að nota tákn með tali með yngstu börnunum auk þess eru Mimi bækurnar lesnar í miklum mæli sem eru stuttar sögur sem byggja á tákn með tali.

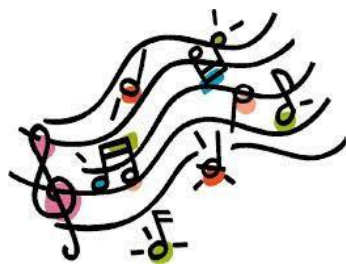
Leikurinn

Í Garðaseli er leikurinn meginundirstaða alls starfs. Við leggjum mikið upp úr frjálsum leik og leikurinn er í rauninni rauði þráðurinn í öllu leikskólastarfinu. Með því að leggja áherslu á leikinn í skólastarfinu eflum við meðal annars sjálfsmynd, félagsþroska og sjálfstæði.

Til að fá það besta út úr leiknum leggjum við okkur fram við að skapa gott umhverfi og að efniviðurinn hæfi aldri barnsins. Í gegnum leikinn vinna börn úr reynslu sinnu, hugsunum og tilfinningum og læra að leysa ágreiningsmál. Við erum meðvituð um að örvun og hvatning þarf að vera hæfileg og því sköpum við umhverfi og aðstæður þar sem börnin geta þróað og fengið tíma til að gleyma sér í frjálsum og sjálfsprottum leik. Við hvetjum börnin til að sækja sjálf það sem þau þurfa í leikinn og ganga frá eftir sig.



Tónlistarstundir



Söngur er stór hluti af leikskólastarfi, bæði í skipulögðum stundum og í daglegu starfi. Það eru samverustundir daglega þar sem barnahópurinn syngur saman. Bæði eru sungin lög með og án hreyfinga. Það eru einnig skipulagðar tónlistarstundir vikulega í hópastarfi þar sem börnin fá að kynna hljóðfærum. Þá eru börnin í litlum hópum 4-5 börn í einu. Þar er sungið lög eins og „nú skulum við segja hvað við heitum“ og „nú réttum við trommuna“ þar sem börnin halda á trommu, spila á hana og rétta síðan til næsta manns.

Samverustundir

Samverustundir eru daglega fyrir hádegismat. Samvera er stund þar sem við komum saman, lærum að sitja og hlusta á sögur, syngja saman og njóta samvistar hvors annars. Samverustundir eru mislangar, fer algjörlega eftir dagsformi barnahópsins.

Skynúrvinnsla

Skynjunarleikir eru leikir eða afþreying sem örvar skilningarvitin, sjón, heyrn, snertingu, lykt, bragð og jafnvægi.

Skynjunarleikir hvetja börn til þess að rannsaka og uppgötva tilveruna á sínum forsendum. Þegar ung börn fá tækifæri til að virkja þau skilningarvitin styrkjast taugatengingar í heilanum sem þroskast mest fyrstu ævírin. Skynjunarleikir efla hreyfiproska, málþroska, bæta minni og hvetja til gagnrýnnar hugsunar.

Við erum með einhverskonar skynjunarleiki vikulega í skipulögðu hópastarfi, þar sem unnið er með vatn, þurrmat eins og hrísgrjón eða hafra, málningu. Þá er mikil skynúrvinnsla í öllum leik utandyra.



Læsi

Læsi snýst um þá tækni sem notuð er í samskiptum og námi og merkingu orða. Í Garðaseli leggjum við áherslu á fjölbreyttar leiðir til efla læsi sem byggja meðal annars á reynsluheimi barnanna og að skapa þeim merkingabæra reynslu. Við erum meðvituð um mikilvægi þess að hvetja börn til að tjá sig og hlusta á frásagnir, sögur, ljóð og ævintýri. Við nýtum þau tækifæri sem gefast í daglegum samskiptum til að efla íslenska málvitund þar sem börnin læra ný orð og hugtök og þróa tungumálið með lestri og söng og setja orð á athafnir og hluti og hvetja til áhuga barnanna á bókum og ævintýraheim þeirra ásamt því að auka orðaforða, skilning og frásagnarhæfni. Börn sem HEYRA mörg orð LÆRA mörg orð.



Lubbi finnur málbeinið

Lubbi er íslenskur fjárhundur sem langar að læra að tala. Til þess að gera það, þarf hann að læra öll íslensku máhljóðin sem raðað er að stórum hluta eftir tileinkunarröð, þ.e. í þeirri röð sem íslenskt börn tileinka sér máhljóðin. Hvert máhljóð á sér táknhreyfingu sem notuð er.

Á Lóni og Lind munum við byrja á þeim máhljóðum sem börnin tileinka sér fyrst ásamt máhljóðum barnanna.

Athafnir daglegs lífs

Matmálstímar

Við leggjum áherslu á að nota gaffal, borða snyrtilega og sitja við borðið. Börnin eiga sig fasta sæti við sama borð og er sami kennari með þeim við borðið í hádegismatnum.

Fataherbergið

Við ætlum að leggja áherslu á að gera börnin örugg í fataherberginu, að þau læri að þekkja fötin sín og fái áhuga á því að klæða sig í og úr. Nauðsynlegt að fatnaður fyrir íslenskt veðurfar sé í hólfi barnsins. Gott er að hafa meira en minna að auka fatnaði.



Foreldrasamstarf

Við leggjum grunnin að mikilvægu foreldrasamstarfi í aðlögun barns þar sem það skiptir höfuð máli fyrir vellíðan barna að gott samstarf sé að milli foreldra og leikskóla.

Myndir og skilaboð til foreldra fara í gegnum Völu appið og heimasíðu skólans. Þá eru komnir skjáir í forstofur deildanna þar sem skilaboð og myndir úr starfinu fá að rúlla.

Tilkynningar og fréttir eru endar til foreldra með tölvupósti, heimasíðu skólans og facebook hóp deildar.

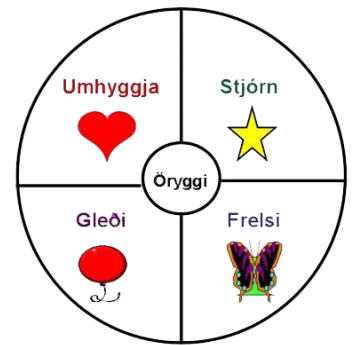
Foreldraviðtöl eru tvisvar á ári, að hausti og vori, þar sem farið er yfir þroskamat og líðan barns.

Saman vinnum við best að farsæld barna. Tölum saman.

Uppeldi til ábyrgðar

Uppeldi til ábyrgðar er uppeldis- og samskiptastefna sem miðar að því að efla innri hvata barna til að verða góðir og gefandi einstaklingar, sem lifa í sátt við annað fólk og umhverfi sitt.

Uppeldi til ábyrgðar byggir á þeirri trú að allir hafi fimm grunnþarfir, missterkar, sem þeir þurfa að uppfylla ; öryggisþörf, umhyggjuþörf, frelsisþörf, gleðiþörf og áhrifaþörf. Lítil börn þurfa að læra að uppfylla þarfir sínar á jákvæðan hátt án þess að ganga á rétt annarra.



Með yngstu börnunum er lögð áhersla á

- að hjálpa þeim að uppfylla þarfir sínar, veita þeim öryggi, gleði og gefa þeim tækifæri á að hafa áhrif með því að velja þegar það er hægt
- að vinna með öryggi / fjölskylduna ; gera fjölskyldualbúm (myndir á kippu)

Vinátta

Námsefnið Vinátta er forvarnarverkefni Barnaheilla.

Verkefnið byggir á fjórum grunnildum ; umburðarlyndi, virðingu, hugrekki og umhyggju. Í verkefninu er lögð áhersla á að efla styrkleika hvers barns og vinna með barnahópinn í heild og horft til samskipta, vináttu og vellíðunar.

Vinátta þjálfar félagsfærni og samskipti og stuðlar að góðum skólabrag.

Með yngstu börnunum er lögð áhersla á að kenna þeim fyrstu samskiptin og leggja grunn að því að þau séu góð hvert við annað. Einnig að þau „ noti orðin sín „ og segi hvað þau vilja. Öll börnin fá til eignar bangsann Blæ sem verður vinur þeirra.



Leikur að læra

Leikur að læra er kennsluáferð þar sem börnin læra í gegnum leiki, hreyfingu og skynjun á skipulagðan, líflegan og árangursríkan hátt. Aðferðin upphefur leikinn og hreyfingu sem skilvirka námsleið um leið og hún veitir gleði og ánægju barnanna. Ferðamátar að verkefni skipta miklu máli og þar ræður þroski og færni barna þeim leiðum (hoppa, skríða, ganga á línu).



Leikur að læra fellur vel að áherslum Garðasels í hreyfingu.

Með yngstu börnunum verður lögð áhersla á

- gulan, rauðan, grænan og bláan (þekkja þá, flokka, para)
- stafinn þeirra
- hoppa, skríða, fara undir og yfir, ganga á línu (ferðamátar að verkefni)

Upplýsingar um deildir og skipulag starfsins er að finna á heimasíðu skólans www.gardasel.is

Þar eru fréttabréf og myndir úr starfinu einnig að finna.